



Зміст

Вступ.....	2
Налаштування програми.....	3
Два підприємці на одній касі.....	4
Підключення РРО.....	4
Бублик і РРО. Порядок роботи.....	8
Відкриття зміни.....	8
Службове внесення вилучення.....	8
Х-Звіт.....	8
Продаж.....	9
Касовий журнал.....	10
Друк копії чеку.....	11
Закриття зміни.....	11
Робота з 2 РРО на одній касі.....	12



Робота з РРО

Перш ніж мати справу з РРО слід перечитати [закон про рро](#) хоча б по діагоналі. Як би ви не поспішали, щоб вам не говорили інші, яке б розуміння про це у вас не було, просто пам'ятайте: штрафи будете платити ви. Тому в першу чергу читайте закон.

Вступ

Що ж, ви підключили фіскальний реєстратор і настав час пробити перший фіскальний чек. Але перш ніж почати, слід знати, як працює фіскальний реєстратор. Потрібно навчитися новим термінам і пам'ятати, що слово «фіскальний» означає, що те, що зроблено, виправити не можна.

Перший термін, який вам слід засвоїти – це **торгова зміна**. Торгова зміна - це дві умовні позначки в часі, між якими РРО рахує виручку. Торгова зміна починається першою фіскальною операцією: внесення або вилучення грошей з грошової скрині або фіскальним продажем. Торгова зміна закінчується підсумковим звітом: Z-звіт. Згідно з законодавством, зміна не може тривати понад 24 години. Тобто як мінімум одне закриття торгової зміни має бути виконано протягом доби. Але за потреби кількість Z-звітів може буде і два, і три. Наприклад якщо працюють два касири, один до обіду, інший після обіду, то перший касир закриває торгову зміну Z-звітом, потім інший відкриває.

Заклади 24\7. Якщо у вас заклад цілодобовий, то час закриття зміни (Z звіт) регламентується наказом по підприємству. В який саме час робиться перезмінка касирів і коли слід робити Z-звіт.

Якщо в реєстрації вашої торгової точки вказаний графік роботи, то бажано, щоб відкриття і закриття торгової зміни були здійснені у вказаний робочий час.

Другий термін: «**Перехідний залишок**». Залишок в грошовій скрині розраховується за формулою» Залишок на початок + Службове внесення – Службове вилучення + Продаж – Повернення. Якщо під час закриття торгової зміни (Z звіт) в касі лишаються гроші, то вони стануть перехідним залишком для наступної зміни. Наприклад: Якщо сума на кінець торгової зміни склала 100 грн, то наступна зміна почнеться саме з цієї суми.

Ліміт каси - це сума, яку можна залишати в касі після закриття торгової зміни. Якщо не робити службових вилучень, залишок в касі буде збільшуватися, що призведе до перевищення ліміту, а це, на жаль, порушення, яке карається штрафом.

Внесення і вилучення грошей. Це службові операції, які збільшують або зменшують залишок в касі. Нема обмежень по внесенню або вилученню грошей, але слід пам'ятати, що вилучення має мати продовження. Вилучені кошти з готівкової каси мають потрапити на рахунок банку підприємства чи підприємця у вигляді торгової виручки.

X-звіт. Це не фіскальна операція, яка дозволяє перевірити стан готівкових розрахунків, коли була відкрита торгова зміна «дата і час», який був залишок на кінець, сума продажу, сума внесення і вилучення і власне залишок на кінець. Якщо до вас завітає податковий інспектор, то він в першу чергу зробить X-звіт і перерахує готівку в грошовій скрині і якщо розбіжність складе понад 250 грн, вас покарають штрафом.

Податкові ставки. Ми всі платники податків, але податки бувають різні. Усе залежить від виду діяльності. У самому простому варіанті ви підприємець 2 чи 3 групи, який не має ліцензованих видів діяльності і як наслідок, нульову ставкою податку. У цьому випадку все просто. Податкова фіксує ваш торговий оборот і ви не сплачуєте додаткових зборів. Якщо ви вирішите торгувати ще й алкогольними виробами, то вам доведеться сплачувати «акцизний збір» з продажу цих товарів. У цьому випадку у вас будуть товари, продаж яких не оподатковується, і



будуть товари, з продажу яких вам доведеться платити додатковий податок. Це власне і є податкові ставки. Тобто є товари, з продажу яких ви сплачуєте додаткові податки, а є такі, з яких ні.

Z звіт. Це фактично закриття торгової зміни і підбиття підсумків. Z звіт фіксує виручку, податки і залишок і на кінець.

Фіскальний чек продажу. Це документ, в якому зазначено, що продали, в якій кількості і на яку суму. Окрім цього, в який час, з якою формою оплати. Фіскальний чек скасувати не можна. Це назавжди. Якщо ви допустили помилку у фіскальному чеку (не правильно вказали ціну чи кількість, або неправильно обрали форму оплати), нічого не вдієш. Вашу помилку виправити не можна. Доведеться за неї відповідати.

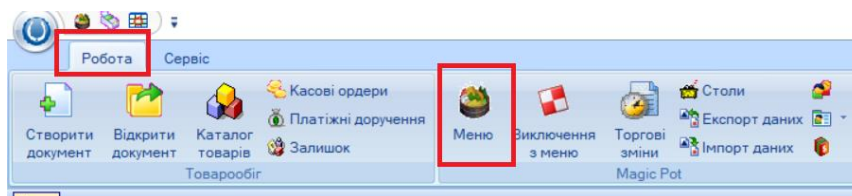
Фіскальний чек повернення. Власне це обернена операція до Фіскального чеку продажу. Тобто вам повернули товар, а ви в свою чергу повернули гроші.

Налаштування програми

В першу чергу необхідно для кожної позиції в меню проставити параметр «Друк».

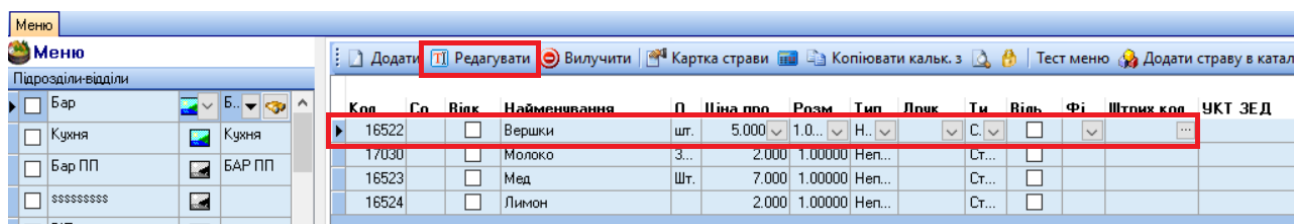
Перейдіть до пункту головного меню Робота – Меню.

Крок 1



Крок 2

По черзі встановлюйте курсор на страву, натискайте Редагування і проставляйте признак друку



Крок 3



Якщо у вас є страви з різними податками, то для кожної страви слід обрати свою податкову ставку. Якщо ви платник єдиного податку і у вас нема підакцизних товарів, то достатньо обрати для «1 Фіскальний реєстратор А»

Алкогільні і тютюнові вироби є акцизними товарами і їх слід програмувати в податкову групу з акцизним збором, а бакалійні товари будуть мати іншу податкову групу і будуть програмуватися в податкову ставку «Без податку».

Два підприємці на одній касі

Параметром «Друк» можна розділити меню між двома підприємцями і як наслідок між двома PPO. Наприклад «1 Фіскальний реєстратор» – це перший підприємець, а «2 Фіскальний реєстратор – інший.

Підключення PPO

До програми можна підключити два PPO. Процес налаштування однаковий для обох PPO, тому в прикладах буде розглянуто налаштування основного PPO.

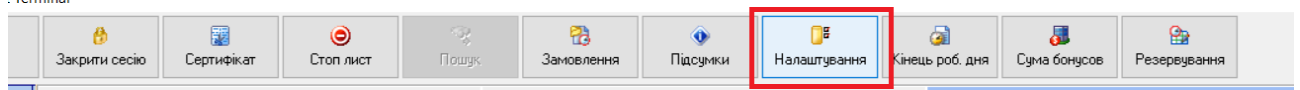
До програми можна підключити два типи PPO: апаратний і програмний. Для роботи з апаратним PPO необхідно додатково встановити OLE драйвер. Програма підтримує роботу з комерційним драйвером PC2EKKR, який в свою чергу може працювати з усіма PPO з державного реєстру і двома безкоштовними від виробників: «Резонанс» і «Екселіо».

На даний момент програма підтримує тільки програмний реєстратор CheckBox

Для налаштування PPO слід перейти в терміналі до пункту головного меню Налаштування – Робоче місце касира – Фіскальний реєстратор.

Крок 1

: terminal



Крок 2



Тип фіскального реєстратора

Кожен фіскальний реєстратор має власний протокол. Тому при виборі тип необхідно бути уважним. Не вірний тип реєстратора гарантує не коректну роботи з PPO.

Заводський номер

Кожен PPO, як апаратний так і програмний має заводський (реєстраційний) номер. Його обов'язково слід вказати

Ключ ліцензії

Ключ ліцензії слід вказувати для драйвера PC2Ekk і CheckBox. Ключ для PC2Ekk надає компанія Техно+ після покупки драйвера, ключ CheckBox можна скопіювати з кабінету сервісу CheckBox

Для апаратного PPO приклад

Заводський номер: [302823]

Ключ до програми "PC2EKKR": [3C9237551BC8C0C6]



Для програмного PPO

Фіскальний номер	Номер каси	Ключ ліцензії
TEST728988	1	test5ce92454dbac3158ae10c238

Фіскальний реєстратор NF1 (OLE Driver)
Програмний PPO Check Box
Завод номер: TEST728988 Ключ PC2Bkk: 54dbac3158ae10c238
Локально Com Порт: Com3
Server IP: 127.0.0.1
Касир чек: [] Пароль: []
Касир (XZ звіт): Касир Пароль: 1111111111
Касир (Z період): Касир Пароль: 1111111111

Логіни касирів

В кожному PPO є запрограмовані касири і їх паролі. Змінити логіни касирів можна за допомогою сервісних консолей, які йдуть в комплекті до кожного PPO. Логін касира завжди друкується на фіскальному чеку.

Для програмного PPO достатньо вказати тільки перший логін. Реєстрацію касира можна оформити в три способи:

- Логін і пароль. В цьому випадку слід заповнити «Касир чек» Логін касира і «Пароль» - пароль касира вказаний при реєстрації
- ПІН код. Логін касира слід залишити порожнім, а в якості пароля вказати ПІН код касира Бублик V Програмний PPO
- Динамічна реєстрація. «Касир чек» і «Пароль» залишить порожніми, тоді при першій фіскальній операції програма запросить ПІН код касира.

Логін для апаратного PPO залежить від моделі.

Логін або ПІН код касира для програмного PPO

Логін	Пін-код
test_y01qlkxvt ?	0414228502

Фіскальний реєстратор NF1 (OLE Driver)
Програмний PPO Check Box
Завод номер: TEST728988 Ключ PC2Bkk: 54dbac3158ae10c238
Локально Com Порт: Com3
Server IP: 127.0.0.1
Касир чек: [] Пароль: 0414228502
Касир (XZ звіт): Касир Пароль: 1111111111
Касир (Z період): Касир Пароль: 1111111111

Податкові ставки і тип постачання

В кожному PPO як апаратному, так і програмному є запрограмовані податкові ставки. Кожна ставка має відсоток і позначку А,Б,В і т.д.

Податкові ставки для апаратного PPO встановлює сервісний центр. Подивитися які саме ставки запрограмовані можна за допомогою або сервісною утилітою, або роздрукувати X-звіт

Для програмного PPO достатньо натиснути кнопку Тест.

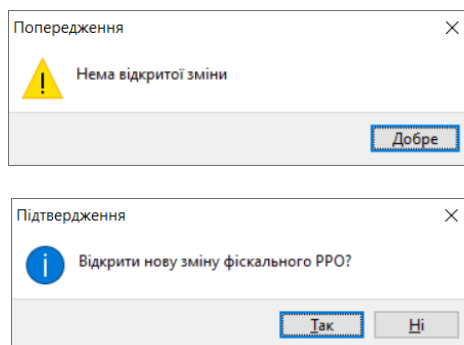


Підкова і РРО. Порядок роботи

Реєстратор налаштований і прийшов час почати.

Відкриття зміни на РРО

При першій фіскальній операції: друк чеку, Х-звіт, внесення вилучення грошей, друк нульового чеку, програма запропонує роздрукувати нульовий чек. Це корисна команда, вона дозволить перевірити готовність фіскального реєстратора до роботи. Для апаратного РРО вийде нульовий чек, для програмного РРО буде здійснена перевірка на відкриття зміни і якщо зміна не відкрита, з'явиться запрошення це зробити.



Якщо ви відкриєте торгову зміну, то в кінці роботи обов'язково зробіть Z-звіт.

Службове внесення вилучення

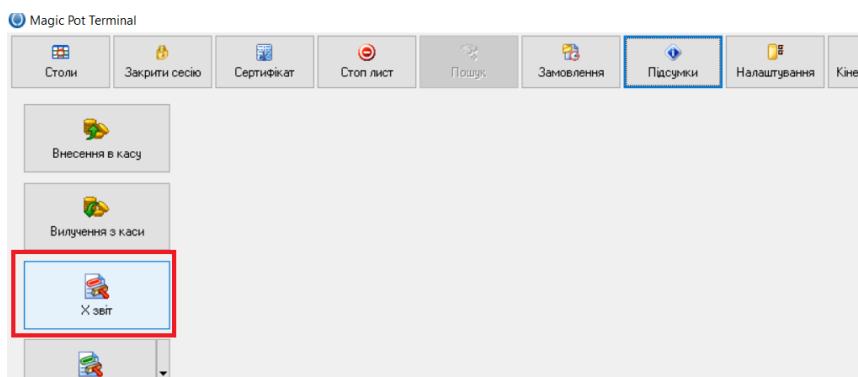
Є фіскальні реєстратори, які пам'ятають перехідний залишок з попередньої зміни, але більшість починає з суми 0. Тому першою операцією має бути службове внесення суми, яка фігурує як залишок готівки в останньому Z-звіті.

Програмний РРО пам'ятає залишок попередньої зміни і службове внесення для нього робити не треба.

Апаратний РРО роздрукує службовий чек, програмний зафіксує суму без друку.

Х-Звіт

Перевірити залишок в касі можна Х-звітом.



Апаратний РРО роздрукує службовий чек, інформація з програмного РРО буде на екрані.



Х-Звіт	
Створено	2021-12-31
Оновлено	
Залишок на початок	3 691.11
Залишок на кінець	3 701.11
Чеків продажу	0.00
Чеків повернення	0.00
Готівка	
Продаж	0.00
Повернення	0.00
Внесена в касу	10.00
Вилучена з каси	0.00
Податки продаж	
Код 1(A) Назва: d	0.00
Код 8(В) Назва: ФФРФ	0.00
Код 21(A) Назва: test	0.00
Податки повернення	
Код 1(A) Назва: d	0.00
Код 8(В) Назва: ФФРФ	0.00
Код 21(A) Назва: test	0.00

Продаж

Касир спочатку набирає страви в чек покупця, оголошує суму сплати і натискає «Функції чеку»

Стівень	№	Сума
3.00	4782	2.00
10.00		

№	Найменування	Ціна	Кількіс	Сума
1	Перье	2.00	1.000	2.00

Наступний крок визначення форми оплати: Готівка чи Кредитна картка

Сума: 2.00%

До сплати: 2.00 Готівка

Примітка:

Кіл. гостей: 0

Сума: 5

Депозит:

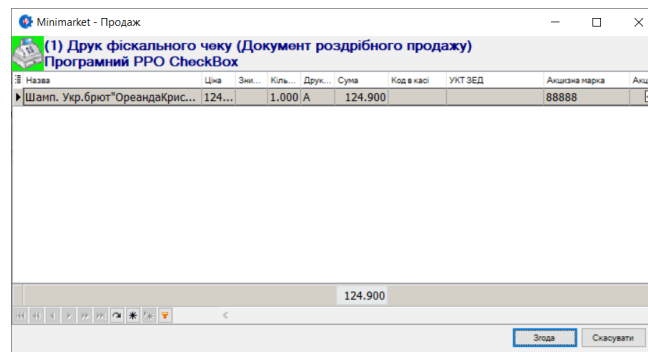
Решта: 3.00

Касир обирає форму оплати, для готівки слід внести суму, яку дав покупець для підрахунку решти.

Фому оплати слід вказувати обов'язково!!!!

Касир натискає «Закрити і надрукувати», далі в залежності від налаштувань діалогу друку фіскального чеку може з'явитися підтвердження друку фіскального чеку.

Наприклад налаштовано «Друкувати з діалогом»



Касир має змогу переконатися, що все вірно і натискає Запис. Якщо касир натисне «Скасувати», то чек буде збережено в програмі, але фіскальний чек не буде надруковано.

Перевірити фіскальний залишок завжди можна за допомогою X-звіту



Касовий журнал

В касовому журналі можна переглянути всі чеки за поточною зміною. Касовий журнал обладнаний фільтром, за допомогою якого можна відсортувати перелік чек за певними ознаками.

Відкриті	Столи	Співро	№	ФП 1	ФП 2	Оплат:	Зниж	Сума	Де
Скасовані	Стілець	Женя	4782			Готівка	0	2.00	
Збережені	Стілець 8	Женя	4781	сQАНОбеPJE		Готівка	0	1.00	
Без оплати	Стілець 8	Женя	4780	3		Готівка	0	1.00	
Фіскальний принтер	Стілець 8	Женя	4779	3		Готівка	0	1.00	
Уарч. персоналу	Стілець 8	Женя	4778	3		Готівка	0	1.00	
	Стілець 8	Женя	4777			Готівка	0	20.00	
	Стілець 8	Женя	4776	14BYBqgIEN		Готівка	0	10.00	
	Стілець 8	Женя	4775			Готівка	0	10.00	
	Стілець 8	Женя	4774			Готівка	0	2.00	
Відновити	Стілець 8	Женя	4773			Готівка	0	2.00	

Як визначити чи був чек фіскалізований чи ні? Кожен чек має ознаку друку на фіскальний реєстратор, номер фіскального чеку і суму.



Столи	Співро	№	ФП 1	ФП 2	Оплат	Зниж	С
Стілець	Женя	4782			Готівка	0	
Стілець 8	Женя	4781	сQAHObepjE		Готівка	0	
Стілець 8	Женя	4780	3		Готівка	0	
Стілець 8	Женя	4779	3		Готівка	0	

В нашому прикладі чек було фіскалізовано.

Якщо під час фіскалізації сталася помилка і чек, то в касовому журналі можна фіскалізувати чек після усунення проблеми. Для цього слід вибрати у фільтрі «Фіскальні не надруковані» і натиснути «Друк фіскального чеку»

	Стілець	Женя	4782		
	Стілець 8	Женя	4781	сQAHObepjE	
	Стілець 8	Женя	4780	3	
	Стілець 8	Женя	4779	3	
	Стілець 8	Женя	4777		
	Стілець 8	Женя	4776	14BYBqglEN	
	Стілець 8	Женя	4775		
	Стілець 8	Женя	4774		
	Стілець 8	Женя	4773		
	Стілець 8	Женя	4772		
	40				
	№	Найменування	Друк		
	1	тестовий товар	1 Фіскал		

Друк копії чеку

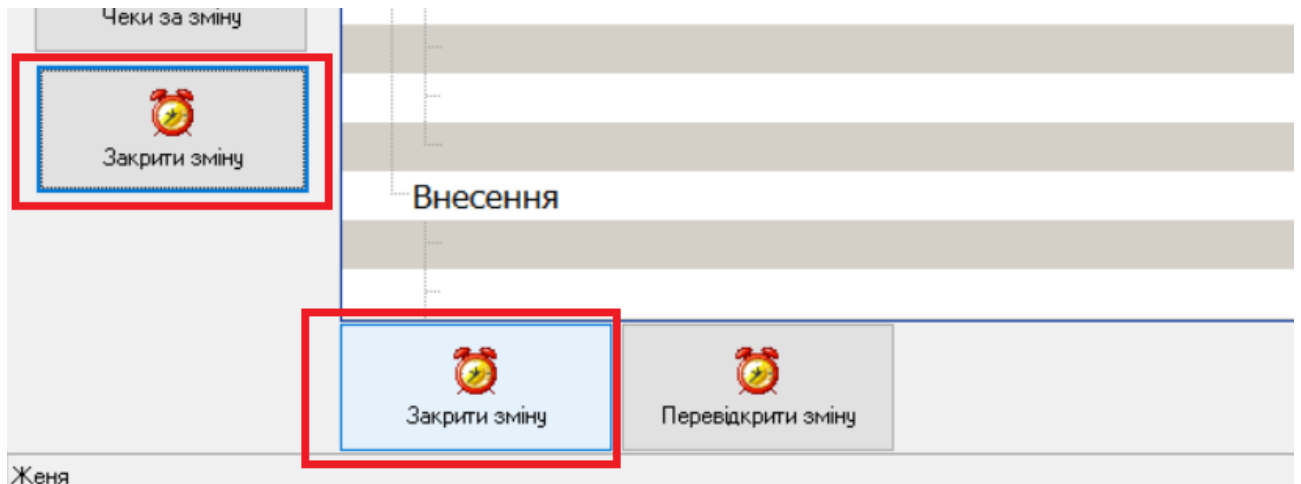
Щоб надрукувати копію фіскального чеку достатньо обрати потрібний чек і натиснути кнопку «Друк фіскального чеку». Якщо в полі номер фіскального чеку є значення, то буде надруковано копію цього чеку. Це справедливо для програмного РРО. Друк копії фіскального чеку залежить від моделі. На жаль, більшість апаратних РРО цього не вміє.

Закриття зміни

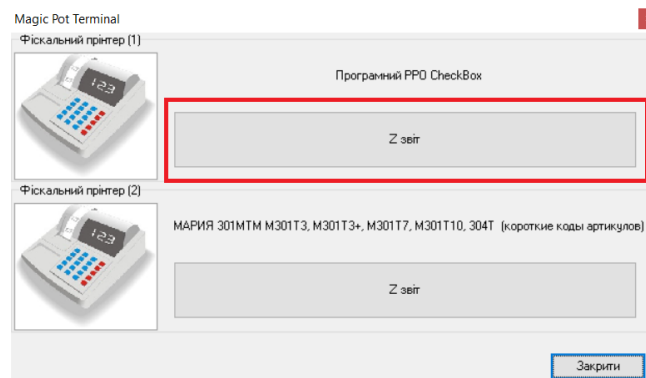
Закриттям фіскальної зміни вважається команда Z-звіт. Перед закриттям зміни зробіть X-звіт, звірте виручку, зробіть службове вилучення за потреби, а вже потім обирайте команду «Закрити торгіву зміну».

В процесі закриття програма запропонує зробити Z-звіт.

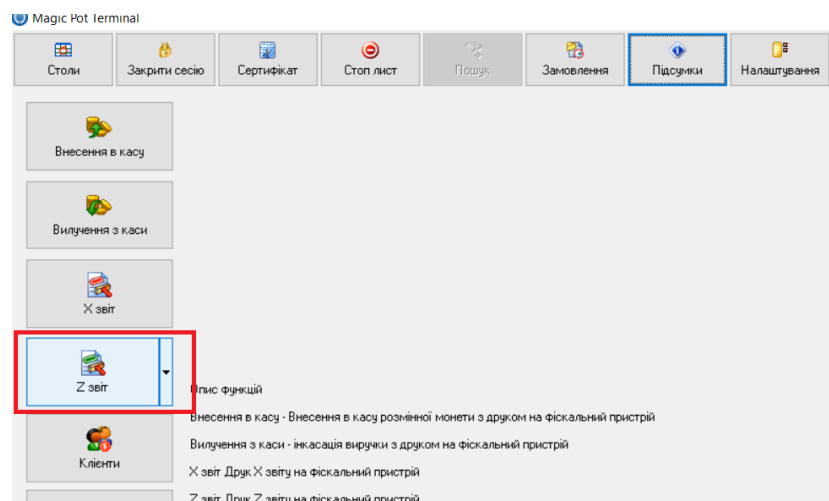
Крок 1



Крок 2



Якщо з якихось причин не вдалося створити Z-звіт під час закриття торгової зміни, то можна обрати команду головного меню Z-звіт.



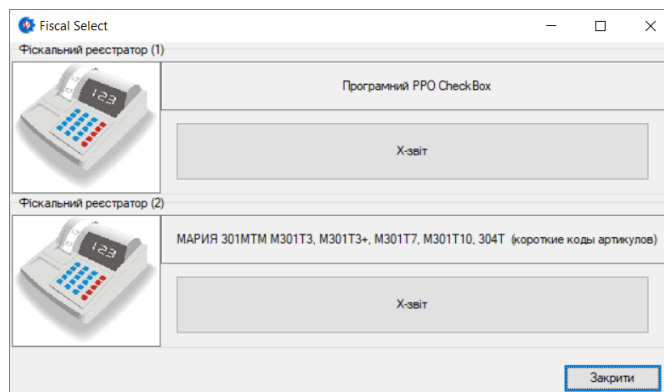
Порада. Спочатку закрийте зміну і в цей час зробіть Z-звіт. Тільки якщо не вийшло, тоді використовуйте команду Z-звіт головного меню.

Робота з двома PPO на одній касі

Робота з двома PPO на касі нічим не відрізняється від роботи з одним PPO. Різниця полягає в тому, що програма кожен раз буде запитувати для якого саме PPO слід виконати команду.



Приклад X-звіт



Друк чеків

Якщо є змішаний чек по реєстраторам, то програма спочатку запропонує друк на перший реєстратор, потім на другий. Розподіл товарів між двома чеками відбудеться згідно налаштованих типів постачання.

Z-звіт

В процесі закриття торгової зміни Z-звіт треба буде робити по черзі на кожен реєстратор окремо.

Підсумки

Робота з фіскальним реєстратором не така вже складна, як може здаватися на перший погляд.

- Початок роботи – це нульовий чек або X-звіт
- Кінець роботи – це закриття зміни Z-звіт
- Перевірка стану каси: залишок грошей, оборот, податки – це X-звіт
- Внесення розмінної монети – Службове внесення
- Інкасація виручки – Службове вилучення
- Продаж і повернення – це основні фіскальні операції
- Касовий журнал – перелік чеків з позначкою друку на фіскальний реєстратор